

السيد/ مدير الشؤون العلمية

السيد / مدير مكتب ضمان الجودة

بعد التحية.....

أحيل إليكم تقرير مفصل عن نتائج قسم علم البيئة والموارد الطبيعية للفصل السابق. أعتد

التقرير في إعداده على ما تضمنته تقارير اللجنة العلمية بالقسم وتحليل الاستبيانات الخاصة

بالعملية التعليمية للقسم.

عليه / نأمل التكرم بالاطلاع واعتماد ما جاء فيه.

نشكر تعاونكم والسلام عليكم ورحمة الله وبركاته

أ. مصطفى العيسوي

رئيس قسم علم البيئة والموارد الطبيعية

المرفقات: تقرير الفصل الدراسي

صورة: الدوري العام

تقرير الفصل الدراسي خريف 2023/2024

• نبذة عامة عن الفصل الدراسي:

انطلق الفصل الدراسي خريف 2023/2024 ف بتاريخ 2023/09/22، بدأت عملية تسجيل المواد الدراسية للطلبة، وبدأت المحاضرات بتاريخ 2023/10/5، استمرت المحاضرات وفقاً لما تم الاتفاق عليه في اجتماع مجلس الكلية، ولم يتغيب أي من أعضاء هيئة التدريس عن المحاضرات، تم تنفيذ عملية الإسقاط والإضافة في موعدها المحدد، وخلال هذا الفصل الدراسي تم تحضير اثني عشر محاضرة لكل مقرر دراسي من المقررات الدراسية التي تم اقرار تنزيلها خلال الفصل الدراسي مع التأكيد على أعضاء هيئة التدريس بضرورة الالتزام بتوصيف المقررات الدراسية المكلفين بها. وقد استمرت الدراسة ما يتقارب من 16 أسبوع، حيث أجريت الامتحانات النصفية والنهائية في مواعيدها المحددة وفقاً للخطة الدراسية الموضوعة مسبقاً، ولم يتم تسجيل أي حالة غياب للطلبة خلال فترة الامتحانات. تم توزيع استبيانات على الطلاب لمعرفة آرائهم حول سير الامتحانات. وانتهى الفصل الدراسي بعد عملية اجراء الامتحانات النهائية وإعلان النتائج بعد اسبوع من انتهاء الامتحانات النهائية.

معدل الاداء لركائز رسالة الكلية:

أولاً: التعليم والتعلم:

- تحقيق أهداف المقررات الدراسية وتناول محتواها على المستوى التنفيذي خلال الفصل الدراسي.
- تحديد نقاط القوة والضعف للبرنامج وذلك من خلال تحليل الاستبيانات المعدة لهذا الغرض.

ثانياً: متابعة العملية ثانياً: متابعة العملية التعليمية بالقسم:

تمت عملية المتابعة للعملية التعليمية بالقسم من خلال عقد عدة اجتماعات خلال الفصل الدراسي. تناولت هذه الاجتماعات الاستعداد للفصل الدراسي، وتوزيع المقررات الدراسية على أعضاء هيئة التدريس، ومتابعة سير العملية التعليمية بالقسم، ومتابعة مستجدات مشاريع التخرج للطلبة، ومتابعة عمل الجودة. وتم في هذا الفصل مناقشة مشروعات تخرج لطلبة القسم حسب الجدول الزمني المعلن من قبل مكتب الدراسة والامتحانات وهما.

- التلوث الناتج عن محطات الوقود داخل النطاق العمراني (لمدينة غريان). إشراف، أ. مصطفى العيسوي.
- دراسة المخلفات الطبية لعشرون عيادة أسنان خاصة بمدينة غريان. إشراف، أ. فاطمة بن ناجي.

ثالثاً: البحث العلمي:

1- البحث العلمي الأول بعنوان:

درجة وعي المزارع الليبي بالمخاطر البيئة الناتجة عن تلوث التربة في منطقة قصر بن غشير - ليبيا. نشرت في (مجلة الجبل للعلوم التطبيقية والانسانية)، (أ. مصطفى العيسوي)

رابعاً: خدمة المجتمع والبيئة:

- تم تنفيذ حملة تشجير داخل الحرم الجامعي بالتعاون مع طلبة القسم.
- كما استمرت الحملة التوعوية بأهمية فرز القمامة ووضعها في الأماكن المخصصة لها.

• معدل الاداء الفصلي للعملية التعليمية:

أولاً: أعضاء هيئة التدريس: تم توزيع المقررات الدراسية على أعضاء هيئة التدريس بالقسم وفق الجدول التالي:

ر.م	الاستاذة	الدرجة العلمية	المقررات المكلف بتدريسها
1.	أ. مصطفى العيساوي	محاضر	الزراعة المائية
2.	أ. أماني عبد السلام	محاضر	كيمياء بيئية، كيمياء عضوية عامة، كيمياء تحليلية عامة
3.	أ. محمد الطيب	محاضر	تقييم الأثر البيئي، زراعة عضوية، إدارة بيئية، أحياء برية ومحميات
4.	د. أحمد عبد المجيد الشريف	محاضر	حفظ وصيانة تربة

ثانياً : المقررات الدراسية

ر.م	عدد المقررات المخطط لها	عدد المقررات المنجزة فعلياً	أسباب الاختلاف،
1	45	39	عدم توفر أساتذة لتغطية المقررات

ثالثاً : خريجي القسم:

ر.م	عدد الطلبة المتخرجين: 8	
	ذكور	أناث
1	-	8

رابعاً: الإمكانيات المتطلبة لتنفيذ متطلبات البرنامج

ر.م	البيان	حاله البيان	أسباب عدم توفر البيان ان وجدت
1	قاعات	متاح	-
2	معمل	غير متاح	قيد التجهيز
3	مراجع دراسية	غير كافية	لم يتم تزويد المكتبة بكتب حديثة

● الصعوبات واجهت العملية التعليمية للبرنامج

ر.م	السلبات	الإجراءات المتخذة	ملاحظات
1	تغيب عدد كبير من الطلاب عن حضور المحاضرات	تطبيق اللوائح والقوانين التي تنص عليها لائحة الدراسة والامتحانات بالحرمان من اعمال الفصل الدراسي لمن تتجاوز عدد الغياب لديه أربع محاضرات دراسية	تم الحرمان لمن تنطبق عليهم اللائحة
2	عدم توفر أعضاء هيئة تدريس لجميع المقررات الدراسية	التعاون الخارجي لتدريس بعض مقررات دراسية لطلبة الفصل الأخير	تأخر تخرج بعض الطلبة لعدم توفر عضو هيئة تدريس للمقرر
3	عدم توفر مشرفين للمشاريع	التعاون مع مشرف خارجي	صعوبة تواصل الطلبة مع المشرف

اجتماعات القسم:

- تم تكليف منسق الدراسة والامتحانات بالقسم بوضع الجدول الدراسي حسب الخطة الزمنية المعدة والمعتمدة من مجلس الكلية.
- تم التنسيق مع قسم الجيولوجيا وعلم النبات وعلم الحيوان لوضع الجداول الدراسية وتغطية المقررات المشتركة وتنسيق الجدول الدراسي.
- متابعة سير المقررات الدراسية لمعرفة نسبة إنجاز المقررات الدراسية من قبل أعضاء هيئة التدريس المكلفين بهذه المقررات، وكذلك الصعوبات التي واجهتهم، وأهمها حضور وغياب الطلبة عن المحاضرات.
- كما تم متابعة سير الامتحانات النصفية وذلك بعد الاتفاق على ان تكون بعد 6 محاضرات على الأقل وقد التزم أعضاء هيئة التدريس بذلك.

نشاطات أعضاء هيئة التدريس

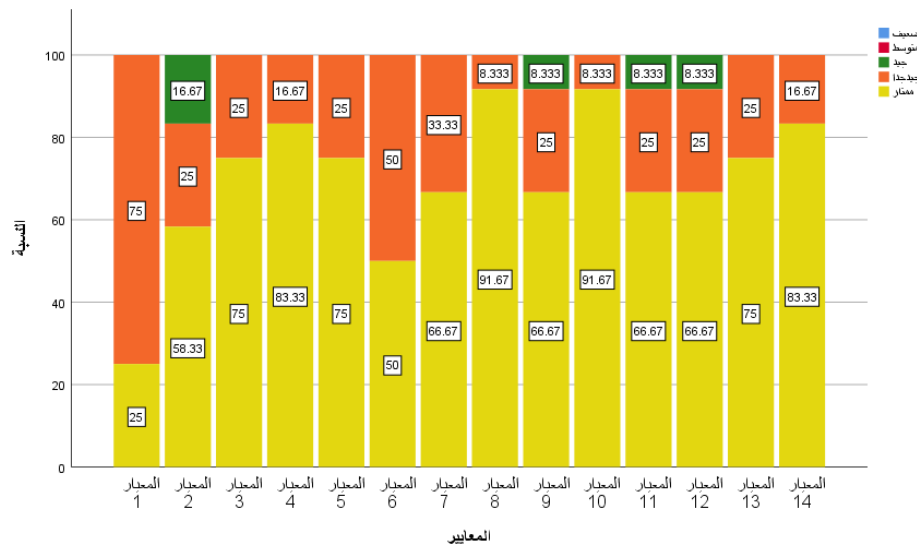
كانت نشاطات أعضاء هيئة التدريس بالقسم مختلفة ومتنوعة ويمكن تلخيصها في ما يلي:

- زيارة حقلية لدراسة بعض الظواهر الطبيعية في مرتفعات ومناطق غريان، وزيارة لمحطة معالجة مياه الصرف الصحي/ غريان.
- التنظيم والمشاركة في احتفال كلية العلوم غريان بالذكرى الثلاثين على تأسيس الكلية وتخرج دفعات من طلابها، كما تم في تكريم الأوائل على مستوى الأقسام ومن بينهم الخريجة ابتهاج توفيق المصاقر من القسم كانت الأولى على دفعة سنة 2018/2019 بنسبة 90.87%.
- (حلقة نقاش) حول تطبيق المعايير الدولية للبرامج الدراسية. 1- اتفاقية بولونيا، الطريق إلى تطوير التعليم العالي. 2- تطبيق الوحدات الدراسية الأوروبية. 6 يناير 2024
- المشاركة في فعاليات إفتتاح الدورة التاسعة لمعرض ليبيا الزراعي. 25 إلى 29 سبتمبر 2024
- حضور اجتماع اللجنة التحضيرية والعلمية للمؤتمر العلمي الثاني للموارد المائية والأمن المائي في ليبيا والمزمع عقده في شهر ديسمبر 25 سبتمبر 2024.
- المشاركة في ندوة علمية حول الاثار البيئية لمكب القضامة تحت شعار من أجل بيئة نظيفة. الاربعاء 31 يوليو 2024

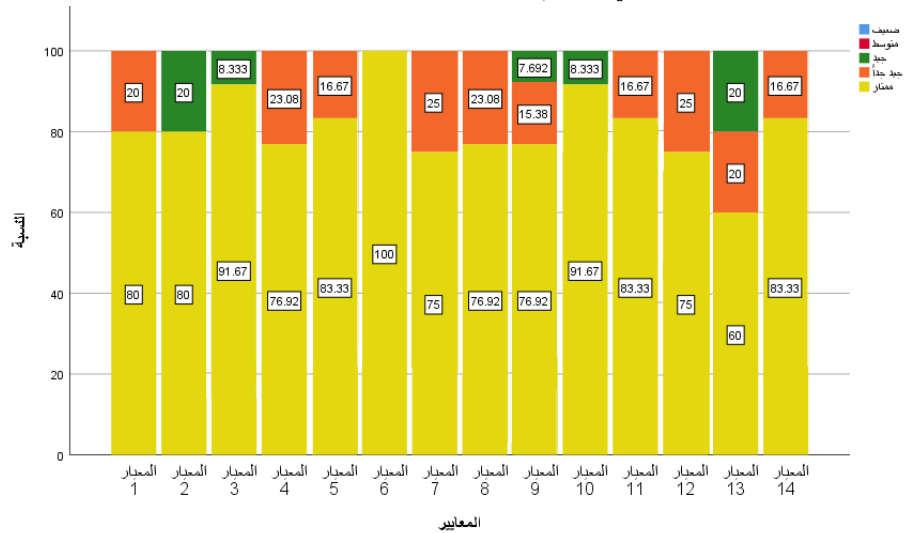
متابعة أداء أعضاء هيئة التدريس

- تم متابعة عملية الإشراف الأكاديمي لأعضاء هيئة التدريس، حيث تم تعيين مجموعة من الطلبة لكل عضو هيئة تدريس بالقسم للإشراف عليهم من بداية الفصل الدراسي.
- تم تقييم أعضاء هيئة التدريس من خلال استبيانات تخص أعضاء هيئة التدريس من قبل الطلبة، وتقييم كل مقرر دراسي من قبل الطلبة، وتجهيز تقرير لهذه الاستبيانات لاتخاذ الإجراءات اللازمة بهذا الخصوص.
- استخدمت الطريقة الرقمية (مقياس ليكارت الخماسي) في ترميز الإجابات، وتم إدخال البيانات في برنامج SPSS النسخة (21) ومراجعتها.
- وعلى حسب قيمة المتوسط الحسابي المرجح لكل معيار (فقرة) في استبانات التقييم، يمكننا معرفة اتجاه رأي المشارك في تعبئة الاستبانة.

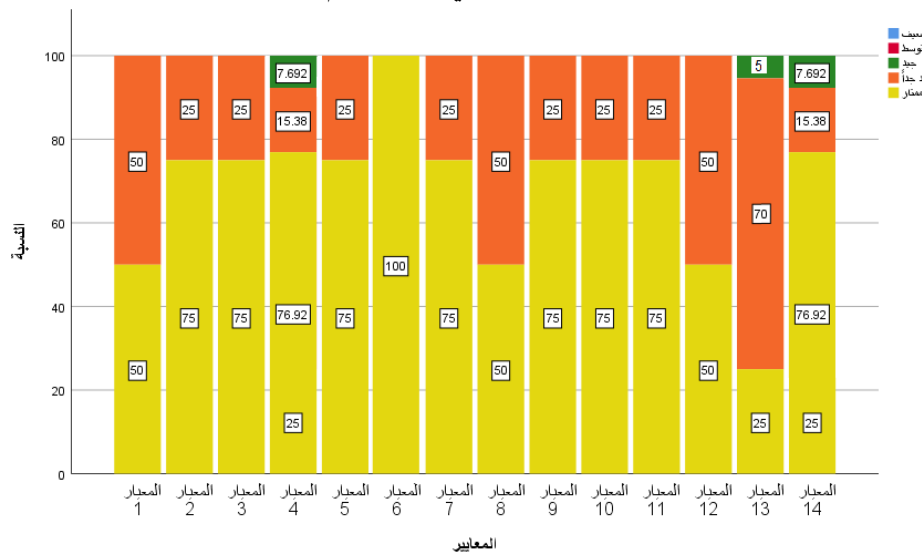
- تقييم كافة الاستبانات التي تم توزيعها: (استبيان تقييم أداء عضو هيئة تدريس من قبل الطالب)



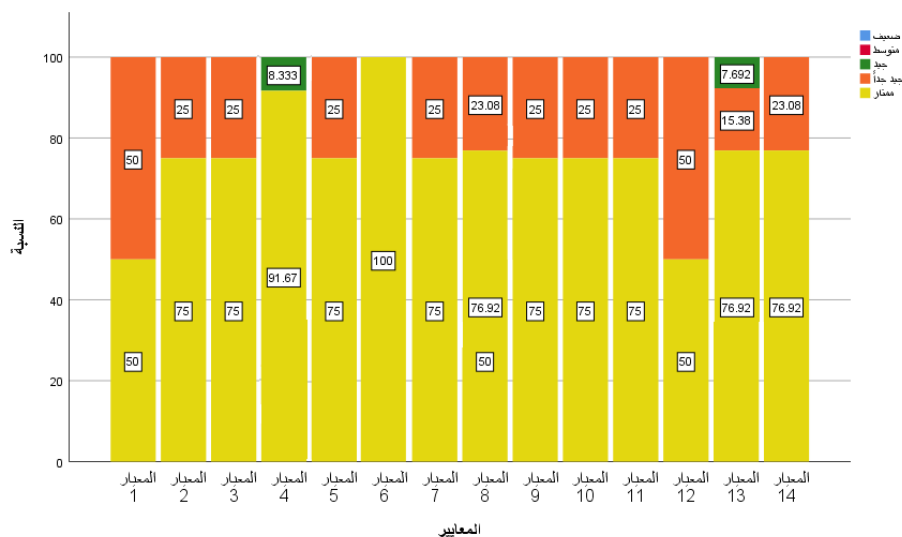
شكل (1): النسبة المئوية لتقييم أداء أ. مصطفى العيسوي من قبل طلاب مقرر الزراعة المائية.



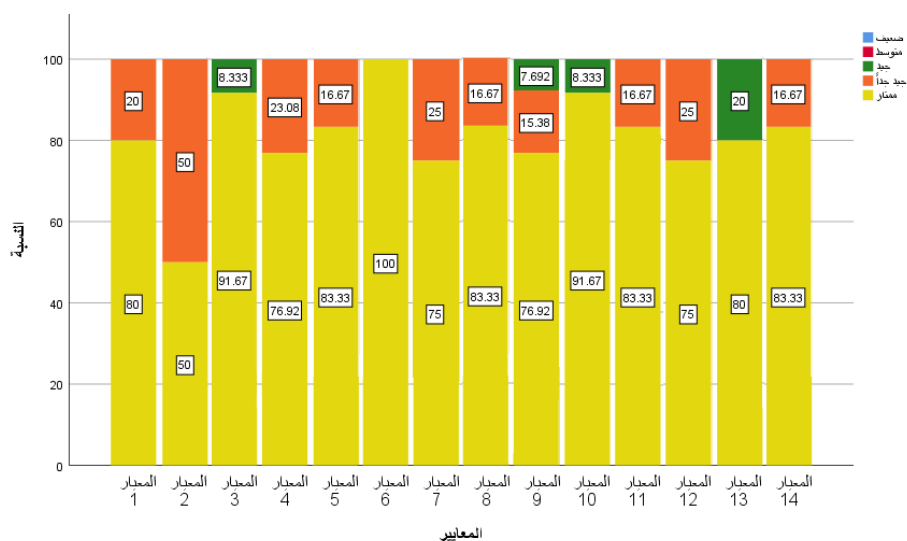
شكل (2): النسبة المئوية لتقييم أداء أ. أماني عبد السلام من قبل طلاب مقرر الكيمياء البيئية.



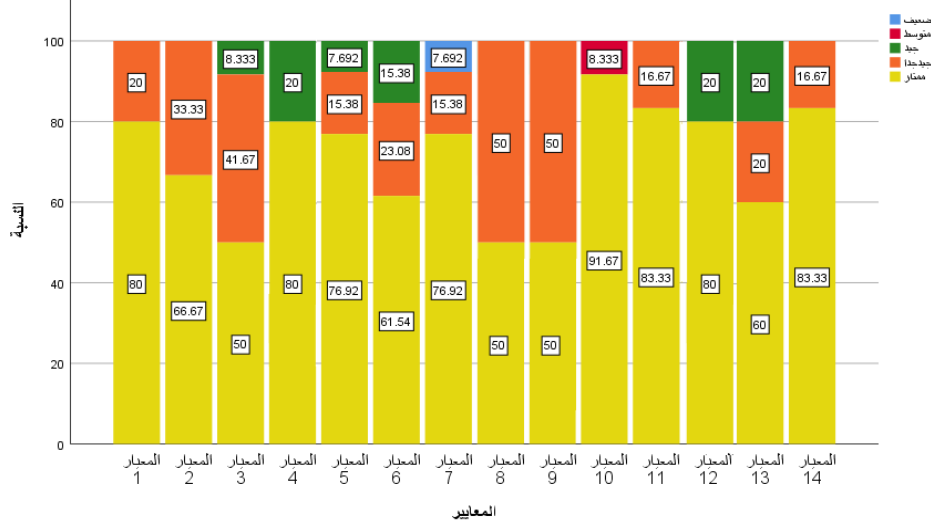
شكل (3): النسبة المئوية لتقييم أداء أ. أماني عبد السلام من قبل طلاب مقرر كيمياء عامة



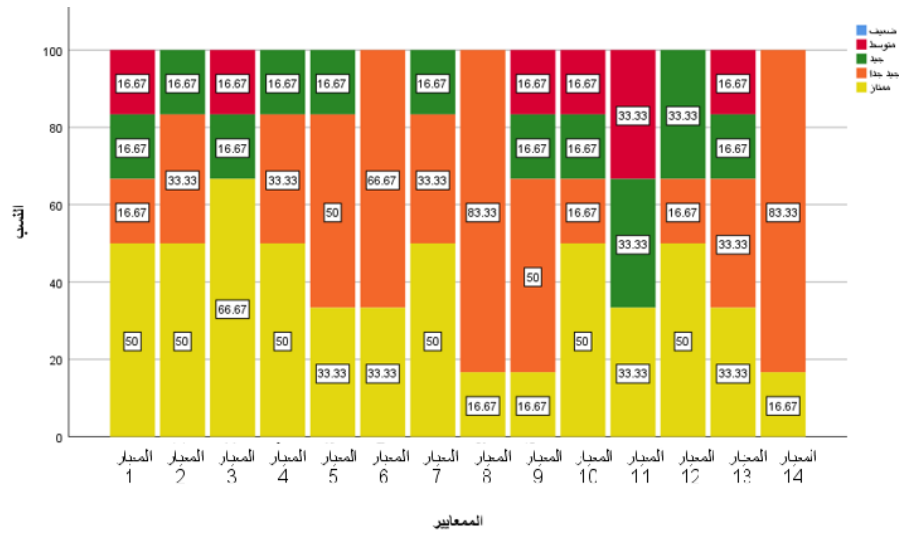
شكل (4): النسبة المئوية لتقييم أداء أ. أماني عبد السلام من قبل طلاب مقرر كيمياء تحليلية عامة



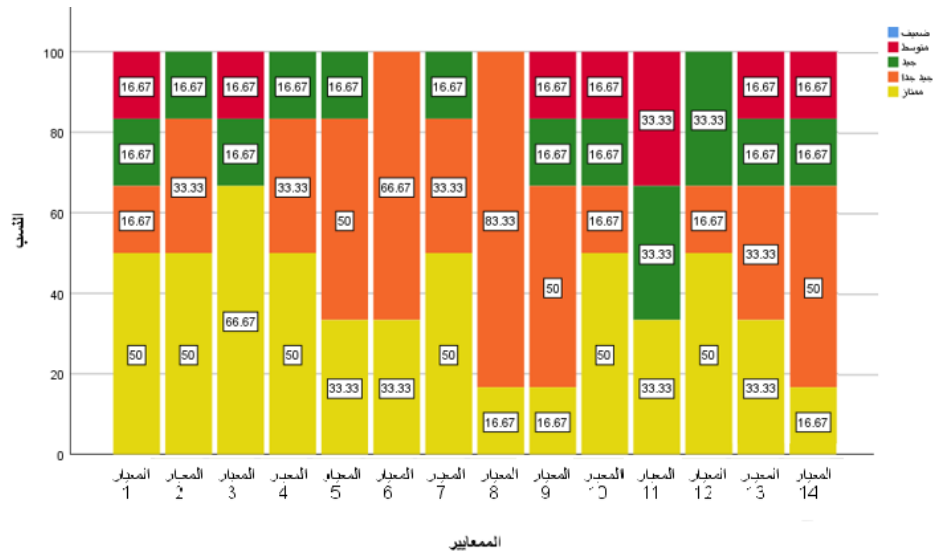
شكل (5): النسبة المئوية لتقييم أداء أ. محمد الطيب من قبل طلاب مقرر تقييم الأثر البيئي.



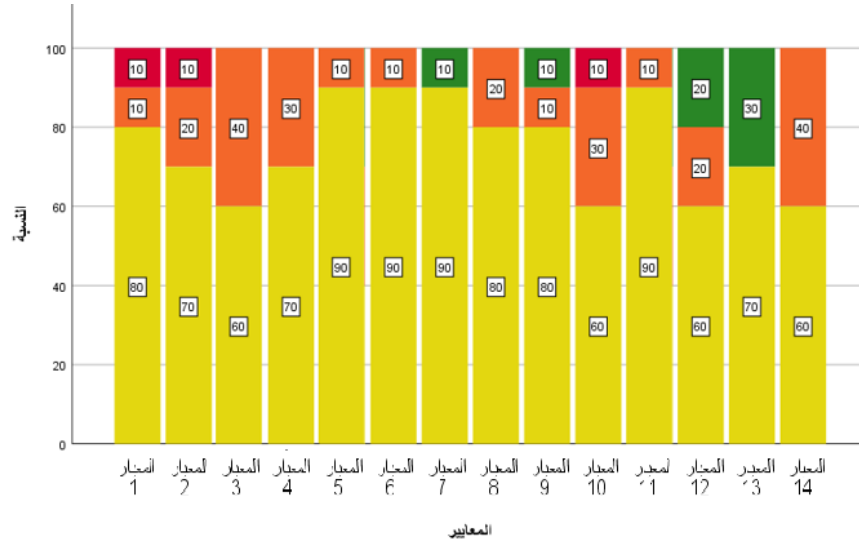
شكل (6): النسبة المئوية لتقييم أداء أ. محمد الطيب من قبل طلاب مقرر زراعة عضوية.



شكل (7): النسبة المئوية لتقييم أداء أ. محمد الطيب من قبل طلاب مقرر إدارة بيئية.

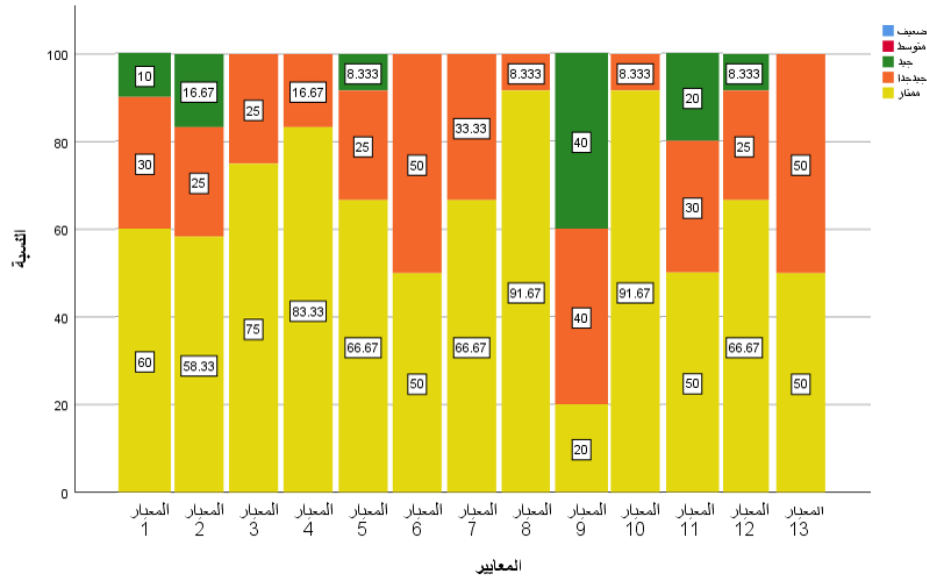


شكل (8): النسبة المئوية لتقييم أداء أ. محمد الطيب من قبل طلاب مقرر أحياء برية ومحميات.

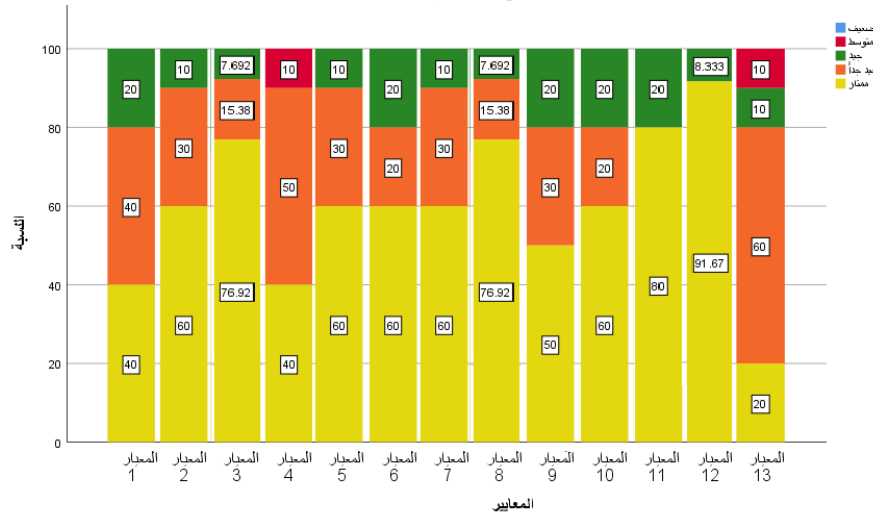


شكل (9): النسبة المئوية لتقييم أداء د. أحمد الشريف من قبل طلاب مقرر حفظ وصيانة تربة.

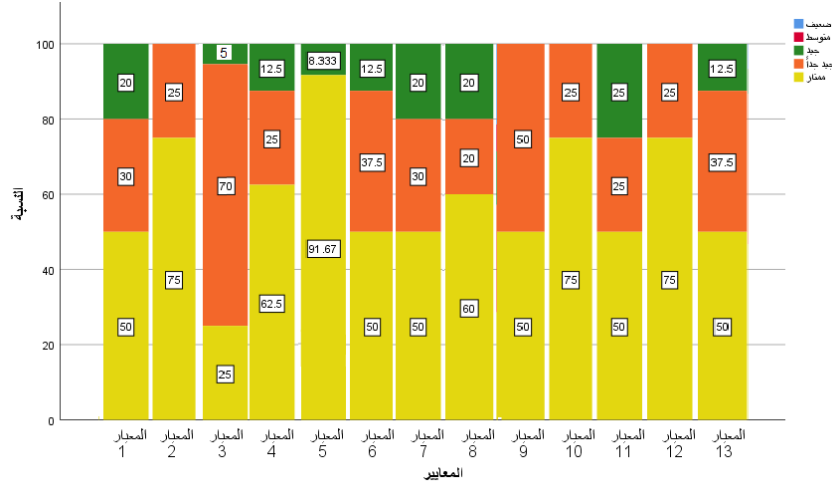
○ استبيان تقييم الطالب للمقرر دراسي



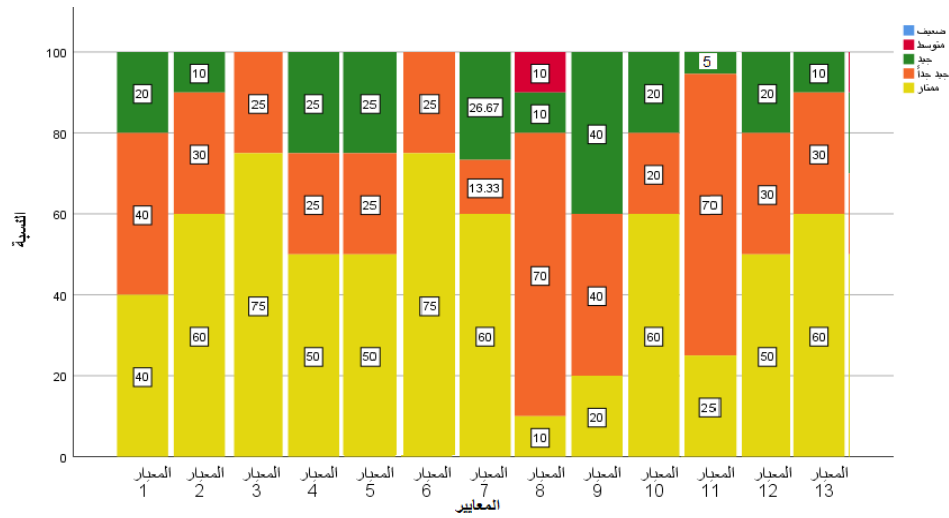
شكل (10): النسبة المئوية لتقييم الطلاب لمقرر الزراعة المائية.



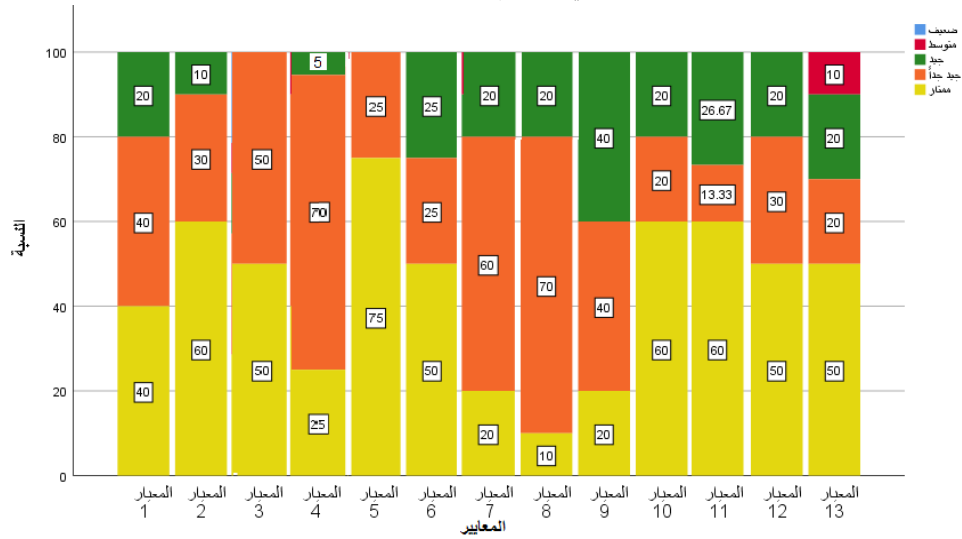
شكل (11): النسبة المئوية لتقييم الطلاب لمقرر الكيمياء البيئية.



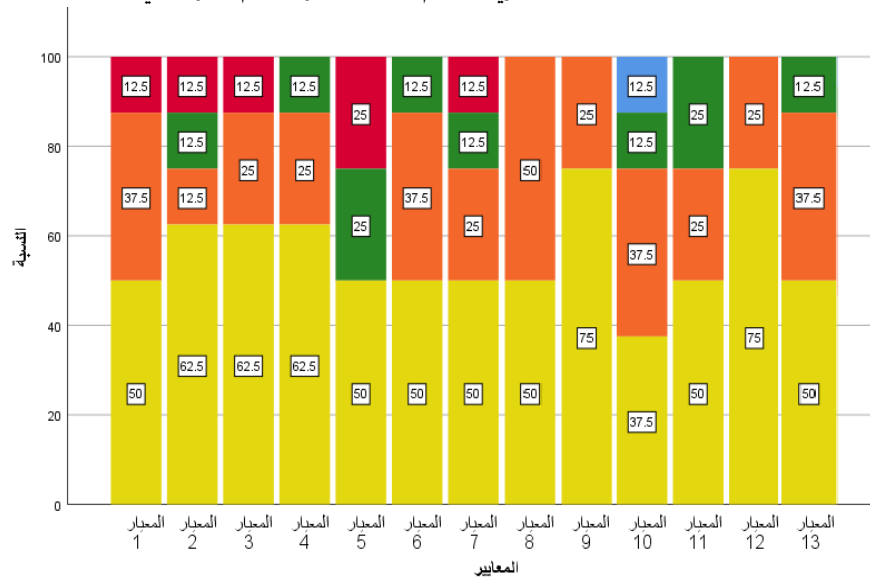
شكل (12): النسبة المئوية لتقييم الطلاب لمقرر كيمياء عضوية عامة.



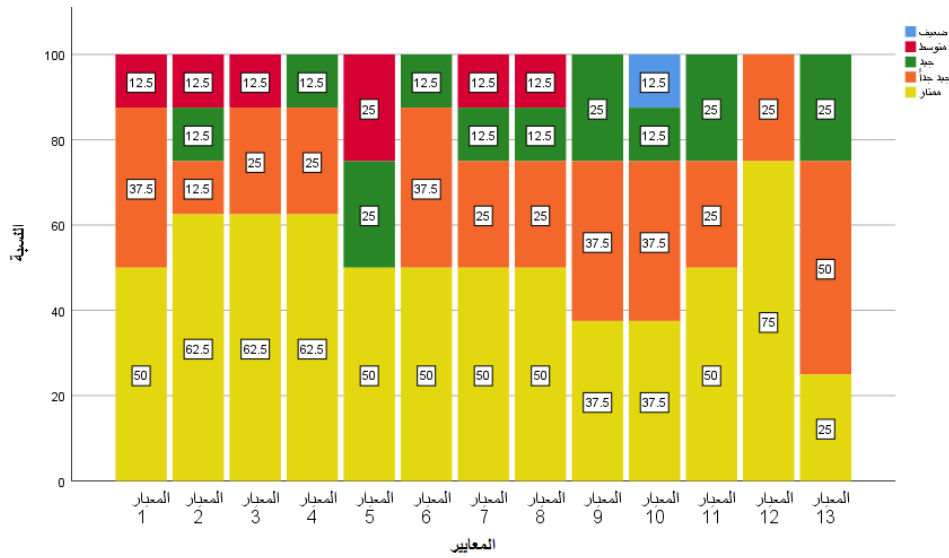
شكل (13): النسبة المئوية لتقييم الطلاب لمقرر كيمياء تحليلية عامة.



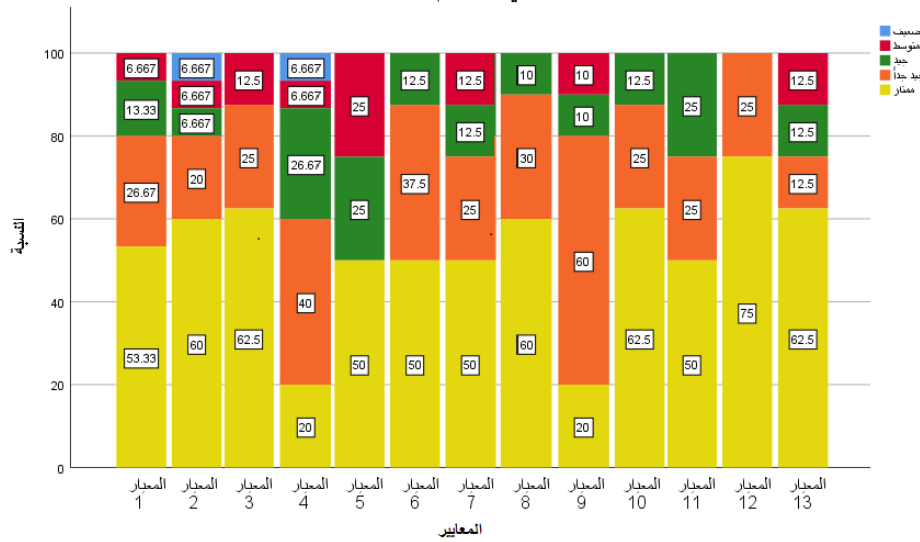
شكل (14): النسبة المئوية لتقييم الطلاب لمقرر تقييم الأثر البيئي.



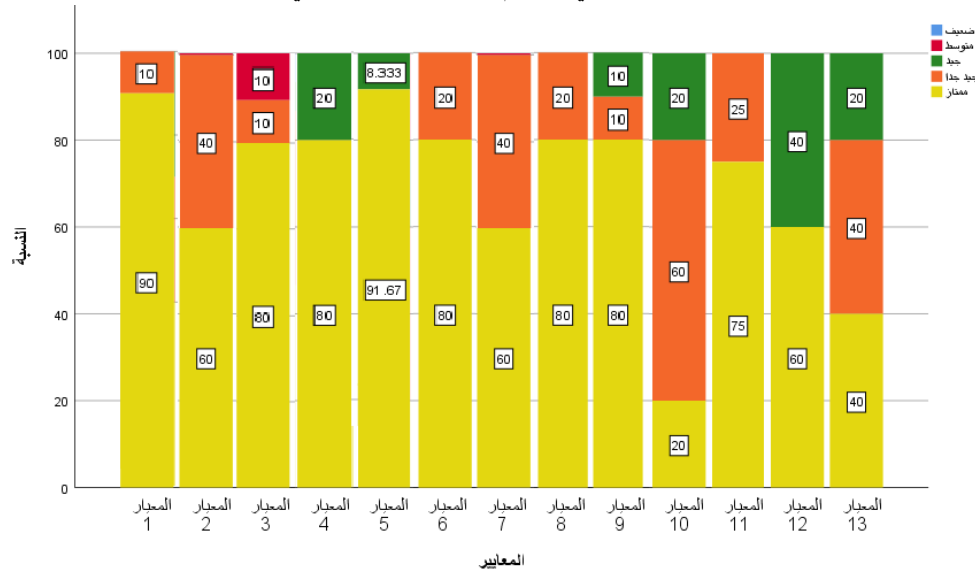
شكل (15): النسبة المئوية لتقييم الطلاب لمقرر زراعة عضوية.



شكل (16): النسبة المئوية لتقييم الطلاب لمقرر إدارة بيئية.



شكل (17): النسبة المئوية لتقييم الطلاب لمقرر أحياء برية ومحميات.



شكل (18): النسبة المئوية لتقييم الطلاب لمقرر حفظ وصيانة تربة.

○ استبيان قياس رضا الطلبة:

بالإجمال كان معدل رضا الطلبة عن الفصل الدراسي مرتفع نسبياً فيما يخص كافة المعايير الأساسية لهذه الاستبانة فيما عدا البند "الخدمات المساندة للعملية التعليمية" والتي تشمل على سبيل المثال لا الحصر: استراحة الطلاب، كفاءة الأمن، ونظافة دورات المياه. المتوسط العام لهذه المعايير (حسب مقياس ليكارت الخماسي) كالتالي:

- رضا الطلبة عن المقررات الدراسية: المتوسط العام هو 4.30 والنتيجة: موافق جداً.
 - رضا الطلبة عن أعضاء هيئة التدريس: المتوسط العام هو 4.31 والنتيجة: موافق جداً.
 - رضا الطلبة عن الخدمات الأكاديمية: المتوسط العام هو 3.87 والنتيجة: موافق.
 - رضا الطلبة عن خدمات العملية التعليمية: المتوسط العام هو 3.47 والنتيجة: موافق.
 - رضا الطلبة عن الخدمات المساندة للعملية التعليمية: المتوسط العام هو 2.33 والنتيجة: غير موافق.
- تقرير عن أعضاء هيئة التدريس والمقررات الدراسية

أولاً: تقييم كل عضو هيئة تدريس والمقررات

أ. مصطفى العيساوي

المقررات: الزراعة المائية

النتائج العامة: أداء المقررات وأداء الأستاذ حصل على تقييم "ممتاز" في معظم المعايير.

نقاط القوة: الالتزام بالمواعيد، وضوح أسلوب العرض.

نقاط التحسين: استخدام الوسائل التعليمية بشكل أوسع.

أ. أماني عبدالسلام

المقررات: كيمياء بيئية، كيمياء عضوية عامة، كيمياء تحليلية عامة

النتائج العامة: تقييم عام "ممتاز" مع بعض المجالات "جيد جداً".

نقاط القوة: تشجيع الطلاب على المشاركة، الاهتمام بالمظهر العام، الشفافية في عرض النتائج.

نقاط التحسين: كفاية الساعات الدراسية لبعض المقررات.

أ. محمد الطيب

المقررات: تقييم الأثر البيئي، زراعة عضوية، إدارة بيئية، أحياء برية ومحميات

النتائج العامة: تقييم "ممتاز" مع بعض النقاط "جيد جداً".

نقاط القوة: الوضوح، التنظيم.

نقاط التحسين: تحديث مصادر المادة العلمية وتوفير الأدوات.

د. أحمد عبدالمجيد الشريف

المقرر: حفظ وصيانة التربة

النتائج العامة: تقييم "ممتاز" مع بعض النقاط "جيد جداً".
نقاط القوة: تنظيم المقرر، التدرج في الشرح، الشفافية في النتائج.
نقاط التحسين: توسيع استخدام الوسائل التعليمية.
ثانياً: نقاط القوة والضعف بشكل عام

نقاط القوة:

- ✓ التزام الأساتذة بالمواعيد.
- ✓ وضوح أساليب التدريس.
- ✓ تنظيم محتويات المقررات.
- ✓ علاقة المقررات بسوق العمل.

نقاط الضعف:

- ✓ قلة كفاية الساعات لبعض المقررات.
- ✓ الحاجة لتوسيع استخدام الوسائل التعليمية.
- ✓ قلة المصادر الحديثة لبعض المقررات.

ثالثاً: التوصيات للتحسين

- ✓ تحسين توزيع الساعات الدراسية بما يتناسب مع محتويات المقررات.
- ✓ تحديث مصادر المقررات بمواد علمية أكثر حداثة وملاءمة.
- ✓ تعزيز الأنشطة التفاعلية والبحثية.

الملخص العام

جاءت نتائج التقييم بشكل عام إيجابية جداً، مما يعكس جودة الأداء الأكاديمي والالتزام من قبل أعضاء هيئة التدريس. مع وجود بعض النقاط التحسينية، يمكن رفع جودة العملية التعليمية من خلال توظيف الأدوات التكنولوجية وتحديث المناهج.

إعداد منسق الجودة بالقسم

أ. أماني عبدالسلام علي