

السيد/ مدير الشؤون العلمية

السيد / مدير مكتب ضمان الجودة

بعد التحية.....

أحيل إليكم تقرير مفصل عن نتائج قسم علم البيئة والموارد الطبيعية للفصل السابق. أعتمد التقرير في إعدادة

على ما تضمنته تقارير اللجنة العلمية بالقسم وتحليل الاستبيانات الخاصة بالعملية التعليمية للقسم.

عليه / نأمل التكرم بالاطلاع واعتماد ما جاء فيه.

نشكر تعاونكم والسلام عليكم ورحمة الله وبركاته

أ. مصطفى العيساوي

رئيس قسم علم البيئة والموارد الطبيعية

المرفقات: تقرير الفصل الدراسي

صورة: الدوري العام

تقرير الفصل الدراسي ربيع 2023

• نبذة عامة عن الفصل الدراسي:

انطلق الفصل الدراسي ربيع 2023 ف وكان بداية التنزيل للمواد الدراسية للطلبة يوم السبت 2023/03/19 ف، ومن تم كانت بداية المحاضرات بتاريخ 2023/03/25 ف، حيث تم في أول اجتماعات القسم تقسيم المقررات الدراسية على أعضاء هيئة التدريس، وتكليف منسق الدراسة والامتحانات بالقسم بإعداد الجدول الدراسي الفصلي، وكذلك جدول الامتحان النهائي. استمرت المحاضرات وفقاً بما تم الاتفاق عليه في اجتماع مجلس الكلية، ولم يتغيب أحد من أعضاء هيئة التدريس عن المحاضرات، كذلك كان موعد الإسقاط والإضافة في موعده، أما بالنسبة للامتحانات النصفية فكانت في موعدها المحدد وفقاً للخطة الدراسية للفصل، حيث لم يتم تسجيل أي حالة غياب للطلبة في فترة الامتحانات، وتم توزيع استبانات للطلاب لمعرفة أرغهم عن سير الامتحانات النصفية.

وخلال هذا الفصل الدراسي تم تحضير اثني عشر محاضرة لكل مقرر دراسي من المقررات الدراسية التي تم اقرار تنزيلها مع التأكيد على أعضاء هيئة التدريس بضرورة الالتزام بتوصيف المقررات الدراسية المكلفين بها. وقد استمرت الدراسة ما يتقارب من 16 أسبوع وانتهى الفصل الدراسي بعد عملية اجراء الامتحانات النهائية وإعلان النتائج يوم الخميس 2023/08/01.

معدل الاداء لركائز رسالة الكلية:

أولاً: التعليم والتعلم:

- تحقيق أهداف المقررات الدراسية وتناول محتواها على المستوى التنفيذي خلال الفصل الدراسي.
- تحديد نقاط القوة والضعف للبرنامج وذلك من خلال تحليل الاستبانات المعدة لهذا الغرض.

ثانياً: متابعة العملية التعليمية بالقسم:

تمت متابعة العملية التعليمية بالقسم من خلال عقد اجتماعات خلال الفصل الدراسي في بدايته ومنتصفه ونهايته. تناولت هذه الاجتماعات الاستعداد للفصل الدراسي، وتوزيع المقررات الدراسية على أعضاء هيئة التدريس، ومتابعة سير العملية التعليمية بالقسم، ومتابعة عمل الجودة. تم في هذا الفصل مناقشة خمس مشاريع تخرج لطلبة القسم حسب الجدول الزمني المعلن من قبل مكتب الدراسة والامتحانات وهي.

- تحديد نسبة التغطية النباتية للزعر في بعض مناطق وادي القواسم. إشراف، أ. أماني عبدالسلام.
- الزراعة العضوية كبديل للزراعة التقليدية وصديقة للبيئة. إشراف، أ. مصطفى العيساوي.
- الحليب كغذاء جيد للإنسان بين تحديات الظروف البيئية والملوثات. إشراف، أ. محمد الطيب.
- مقياس مستوى الوعي البيئي في كلية العلوم غريان. إشراف، أ. أماني عبدالسلام.
- مدى مطابقة بعض السلخانات في ليبيا للاشتراطات الصحية. إشراف، أ. أماني عبدالسلام.

ثالثاً: البحث العلمي:

1- البحث العلمي الأول بعنوان:

مخاطر النفايات الطبية وطرق إدارتها - مستشفى غريان المركزي التعليمي نموذجاً. نشرت في (مجلة الدراسات الاستراتيجية للكوثر وإدارة الفرص - المركز الديمقراطي العربي - برلين)، (أ. مصطفى العيساوي).

2- البحث العلمي الثاني بعنوان:

أثر الأنشطة البشرية في تلوث هواء البيئة الليبية. نشرت في (مجلة العلوم الانسانية والطبيعية)، (أ. مصطفى العيساوي).

رابعاً: خدمة المجتمع والبيئة:

- تم تنفيذ حملة تشجير داخل الحرم الجامعي بالتعاون مع طلبة القسم.
- كما استمرت الحملة التوعوية بأهمية فرز القمامة ووضعها في الأماكن المخصصة لها.
- تم تنفيذ جولة حقلية للتعرف على طبيعة المنطقة من الناحية البيومناخية وطريقة ضبطها رياضياً، والتعرف على أهم مظاهر التدهور البيئي المرتبطة بالتعرية الريحية والتعرية المائية.

● معدل الاداء الفصلي للعملية التعليمية:

أولاً: أعضاء هيئة التدريس: تم توزيع المقررات الدراسية على أعضاء هيئة التدريس بالقسم وفق الجدول التالي:

ر.م	الاستاذة	الدرجة العلمية	المقررات المكلف بتدريسها
1.	أ. مصطفى العيساوي	محاضر	الزراعة المائية
2.	أ. أماني عبد السلام	محاضر	كيمياء بيئية، كيمياء تربة، تلوث بيئي، معالجة مياه، علم أجهزة
3.	أ. محمد الطيب	محاضر	بيئة حيوان، زراعة عضوية، إدارة بيئية، أحياء برية ومحميات
4.	د. أحمد عبد المجيد الشريف	محاضر	حفظ وصيانة تربة

ثانياً: المقررات الدراسية

ر.م	عدد المقررات المخطط لها	عدد المقررات المنجزة فعلياً	أسباب الاختلاف،
1	45	43	عدم توفر أساتذة لتغطية المقررات

ثالثاً: خريجي القسم:

ر.م	عدد الطلبة المتخرجين: 10	
	ذكور	أناث
1	-	10

رابعاً: الإمكانيات المتطلبة لتنفيذ متطلبات البرنامج

ر.م	البيان	حاله البيان	أسباب عدم توفر البيان ان وجدت
1	قاعات	متاح	-
2	معمل	غير متاح	قيد التجهيز

3	مراجع دراسية	غير كافية	لم يتم تزويد المكتبة بكتب حديثة
---	--------------	-----------	---------------------------------

● الصعوبات واجهت العملية التعليمية للبرنامج

ر.م	السلبات	الإجراءات المتخذة	ملاحظات
1	تغيب عدد كبير من الطلاب عن حضور المحاضرات وخصوصا خلال شهر رمضان المبارك	تطبيق اللوائح والقوانين التي تنص عليها لائحة الدراسة والامتحانات بالجرمان من اعمال الفصل الدراسي لمن تتجاوز عدد الغياب لديه أربع محاضرات دراسية	تم الحرمان لمن تنطبق عليهم اللائحة
2	عدم توفر أعضاء هيئة تدريس لجميع المقررات الدراسية	التعاون الخارجي لتدريس بعض مقررات دراسية لطلبة الفصل الأخير	تأخر تخرج بعض الطلبة لعدم توفر عضو هيئة تدريس للمقرر
3	عدم توفر مشرفين للمشاريع	إشراف عضو هيئة التدريس بالقسم على أعداد كبيرة من الطلبة تصل لي أربع مجاميع (من ثلاث إلى أربع طلبة في كل مجموعة)	ارهاق عضو هيئة التدريس بالقسم

اجتماعات القسم:

- تم تكليف منسق الدراسة والامتحانات بالقسم بوضع الجدول الدراسي حسب الخطة الزمنية المعدة والمعتمدة من مجلس الكلية.
- تم التنسيق مع قسم الجيولوجيا وعلم النبات وعلم الحيوان لوضع الجداول الدراسية وتغطية المقررات المشتركة وتنسيق الجدول الدراسي. ومتابعة سير المقررات الدراسية لمعرفة نسبة إنجاز المقررات الدراسية من قبل أعضاء هيئة التدريس المكلفين بهذه المقررات، وكذلك الصعوبات التي واجهتهم، وأهمها حضور وغياب الطلبة عن المحاضرات.
- كما تم متابعة سير الامتحانات النصفية وذلك بعد الاتفاق على ان تكون بعد 6 محاضرات على الاقل وقد التزم أعضاء هيئة التدريس بذلك.

نشاطات أعضاء هيئة التدريس:

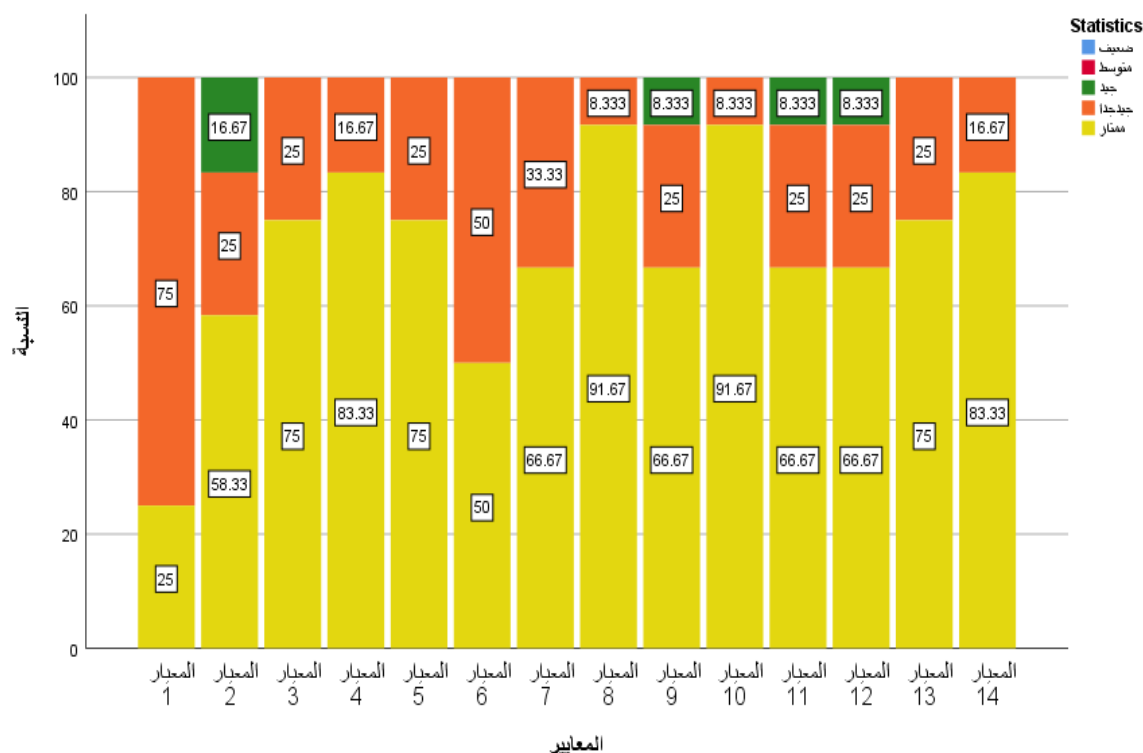
- زيارات علمية والحضور والمشاركة في عدة ورش ومؤتمرات واحتفاليات منها
- المؤتمر العلمي الرابع لمركز البحوث والاستشارات.
- الملتقى السنوي لأعضاء هيئة التدريس بكلية العلوم / غريان.
- احتفالية الأكاديمية الليبية للدراسات العليا، فرع غريان باليوم العالمي للرياضيات.
- ورشة عمل في التحليل الإحصائي للاستبانة باستخدام SPSS.
- ضوابط الترقية العلمية لأعضاء هيئة التدريس بالجامعات الليبية والأهمية الأكاديمية لإجازة التفرغ العلمي كلية العلوم/غريان.
- تشغيل جهاز HPLC في معمل الكيمياء.
- زيارة للمركز الليبي المتقدم للتحاليل الكيميائية بتاجوراء.

متابعة أداء أعضاء هيئة التدريس

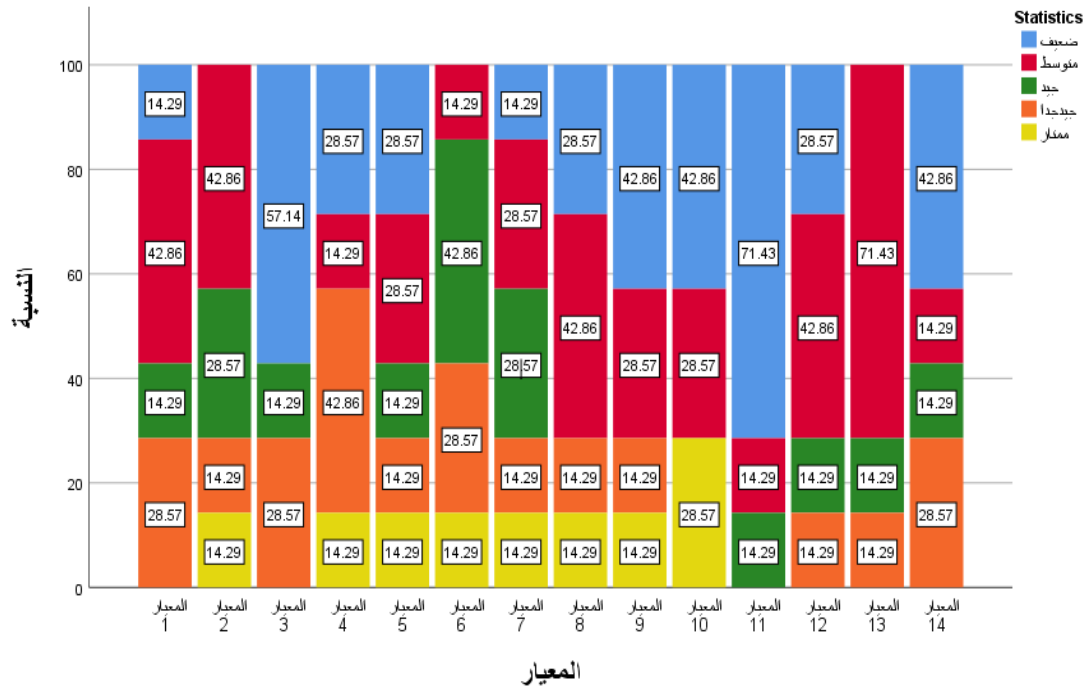
تم متابعة عملية الإشراف الأكاديمي لأعضاء هيئة التدريس، حيث تم تعيين مجموعة من الطلبة لكل عضو هيئة تدريس بالقسم للإشراف عليهم من بداية الفصل الدراسي.

تم تقييم أعضاء هيئة التدريس من خلال استبيانات تخص أعضاء هيئة التدريس من قبل الطلبة، وتقييم كل مقرر دراسي من قبل الطلبة، وتجهيز تقرير لهذه الاستبيانات لاتخاذ الإجراءات اللازمة بهذا الخصوص. واستخدمت الطريقة الرقمية (مقياس ليكارت الخماسي) في ترميز الإجابات، وتم إدخال البيانات في برنامج SPSS النسخة (21) ومراجعتها. على حسب قيمة المتوسط الحسابي المرجح لكل معيار (فقرة) في استبيانات التقييم، يمكننا معرفة اتجاه رأي المشارك في تعبئة الاستبانة.

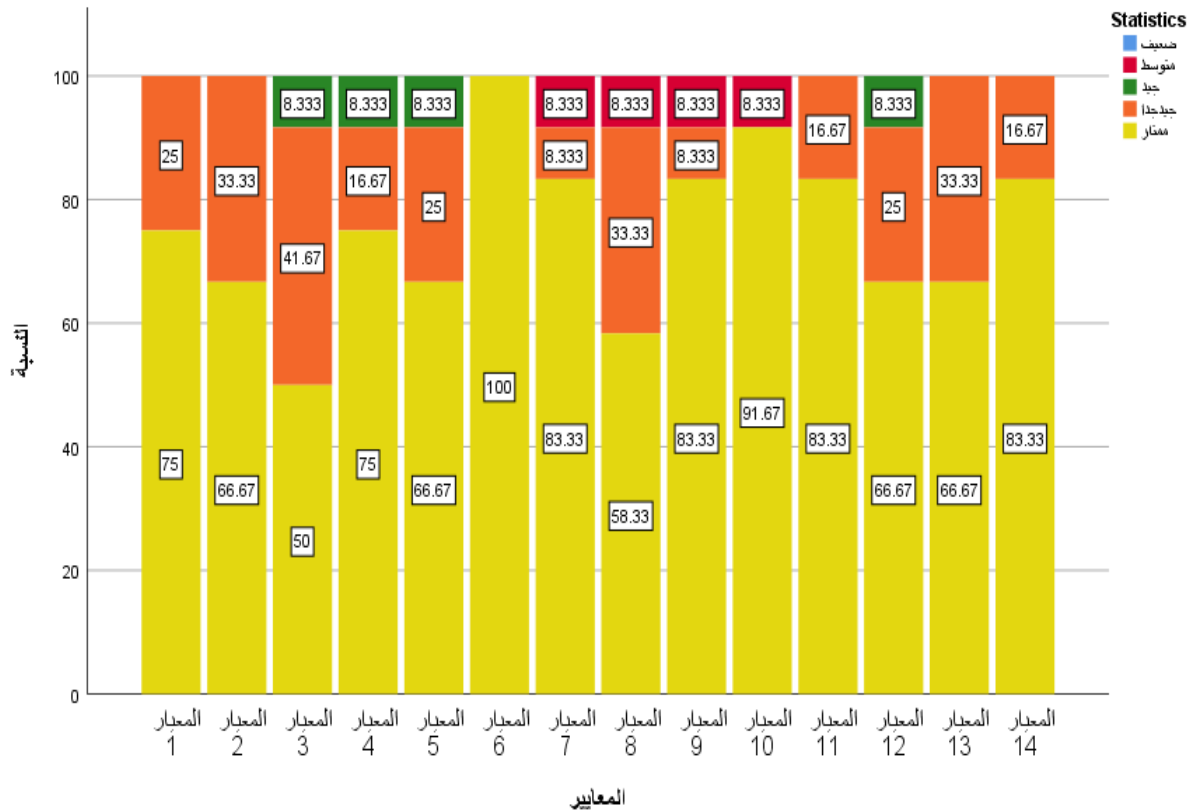
● تقييم كافة الاستبيانات التي تم توزيعها: (استبيان تقييم أداء عضو هيئة تدريس من قبل الطالب)



شكل (1): النسبة المئوية لتقييم أداء أ. مصطفى العيسوي من قبل طلاب مقرر الزراعة المائية.

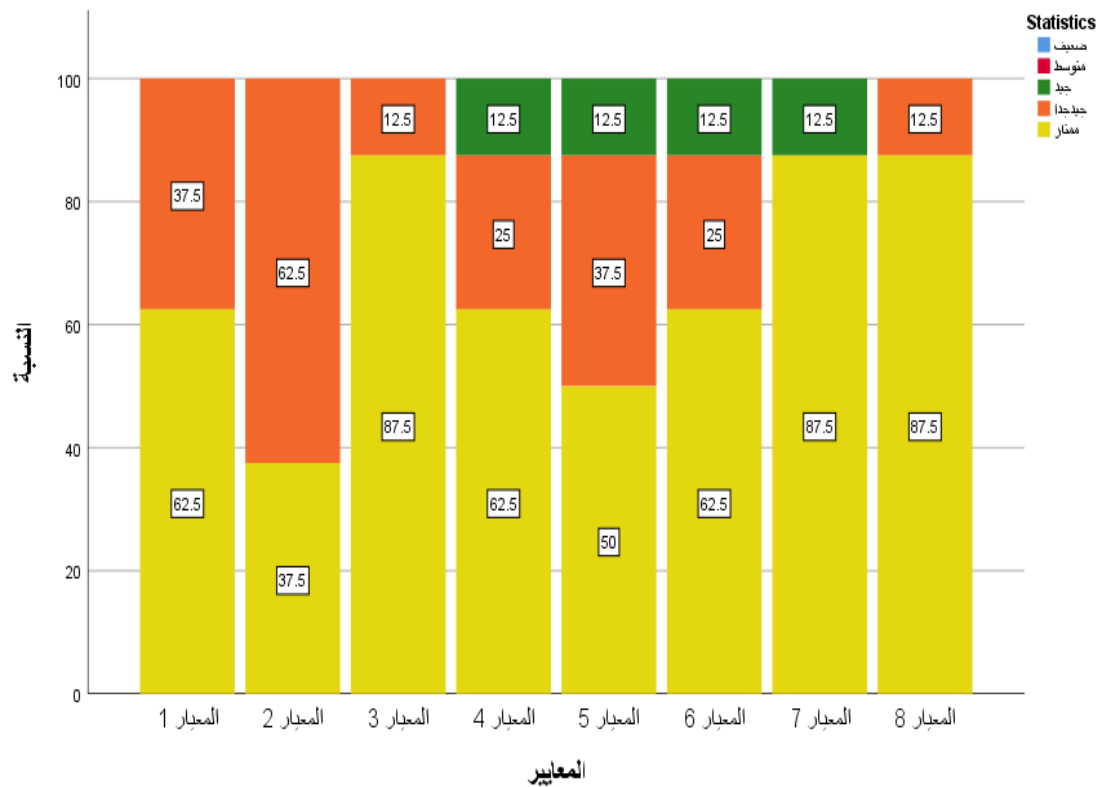


شكل (2): النسبة المئوية لتقييم أداء أ. نصير أبو عائشة من قبل طلاب مقرر الاستشعار عن بعد.

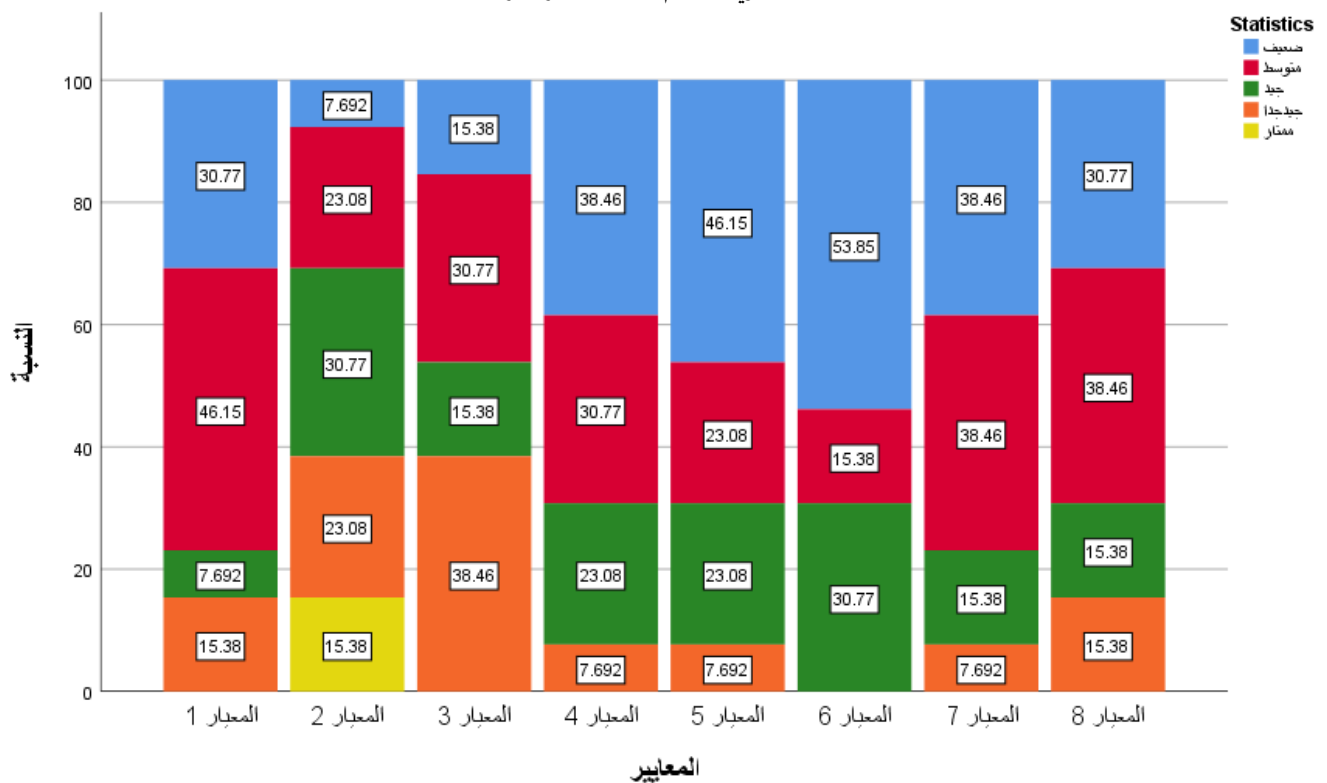


شكل (3): النسبة المئوية لتقييم أداء أ. أماني عبد السلام من قبل طلاب مقرر الكيمياء العضوية

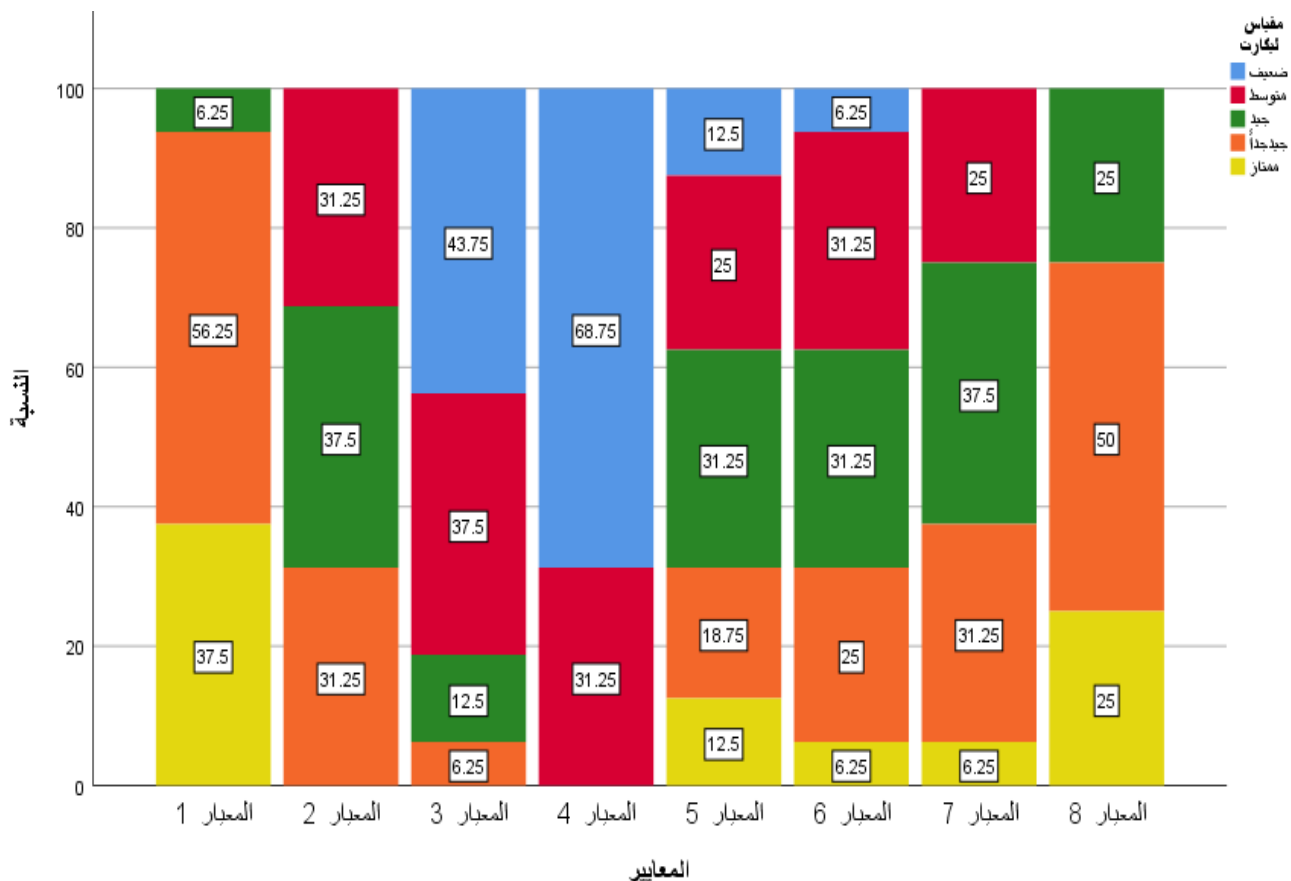
○ استبيان تقييم الطالب للمقرر دراسي



شكل (4): النسبة المئوية لتقييم الطلاب لمقرر الزراعة المائية.



شكل (5): النسبة المئوية لتقييم الطلاب لمقرر الاستشعار عن بعد.



شكل (6): النسبة المئوية لتقييم الطلاب لمقرر الكيمياء العضوية

○ استبيان قياس رضا الطلبة:

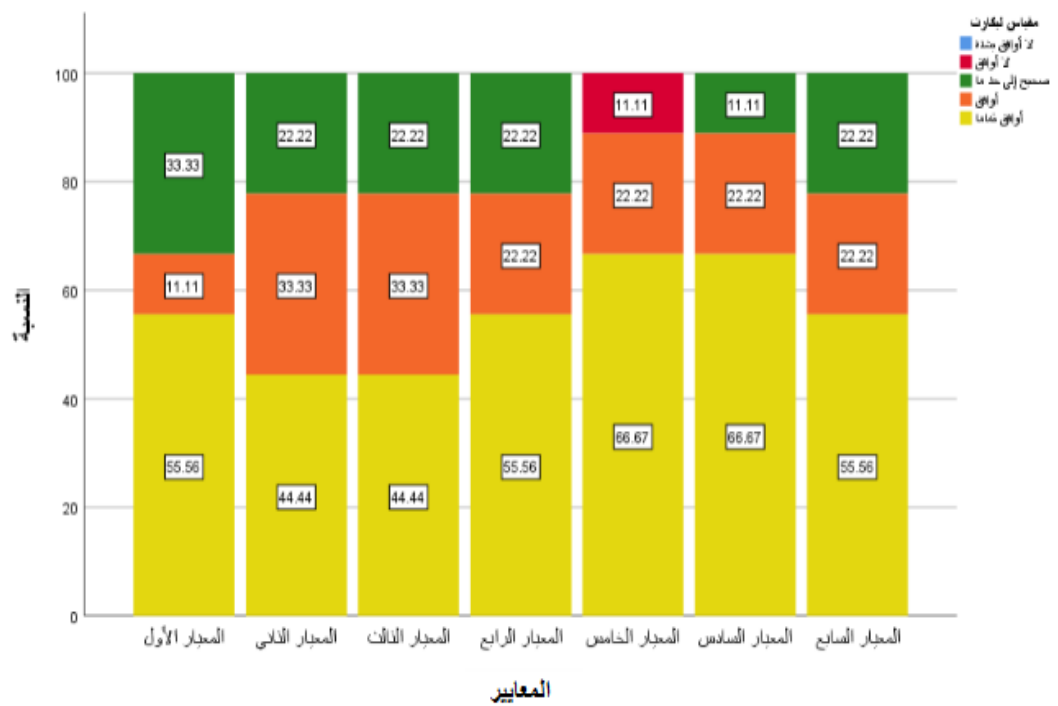
بالإجمال كان معدل رضا الطلبة عن الفصل الدراسي مرتفع نسبياً فيما يخص كافة المعايير الأساسية لهذه الاستبانة فيما عدا البند "الخدمات المساندة للعملية التعليمية" والتي تشمل على سبيل المثال لا الحصر: استراحة الطلاب، كفاءة الأمن، ونظافة دورات المياه. المتوسط العام لهذه المعايير (حسب مقياس ليكارت الخماسي) كالتالي:

- رضا الطلبة عن المقررات الدراسية:



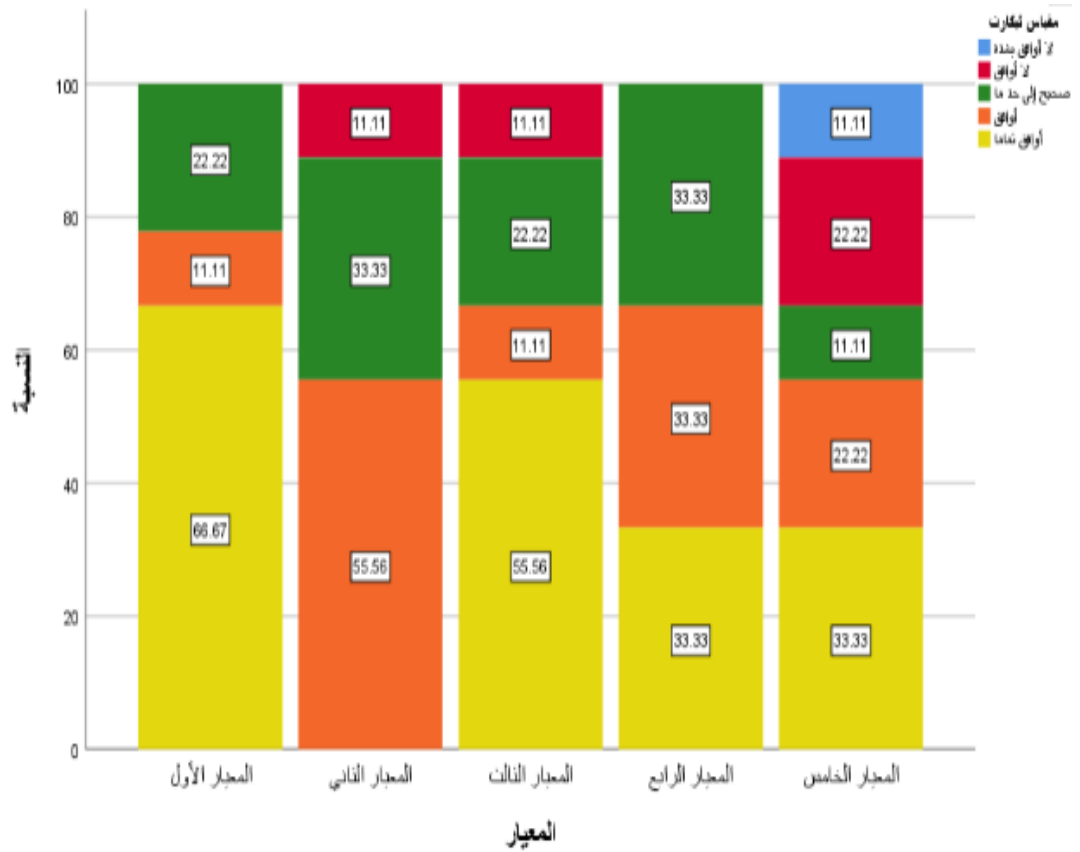
شكل (7): النسبة المئوية لمجور رضا الطلاب عن المقررات الدراسية

- رضا الطلبة عن أعضاء هيئة التدريس:



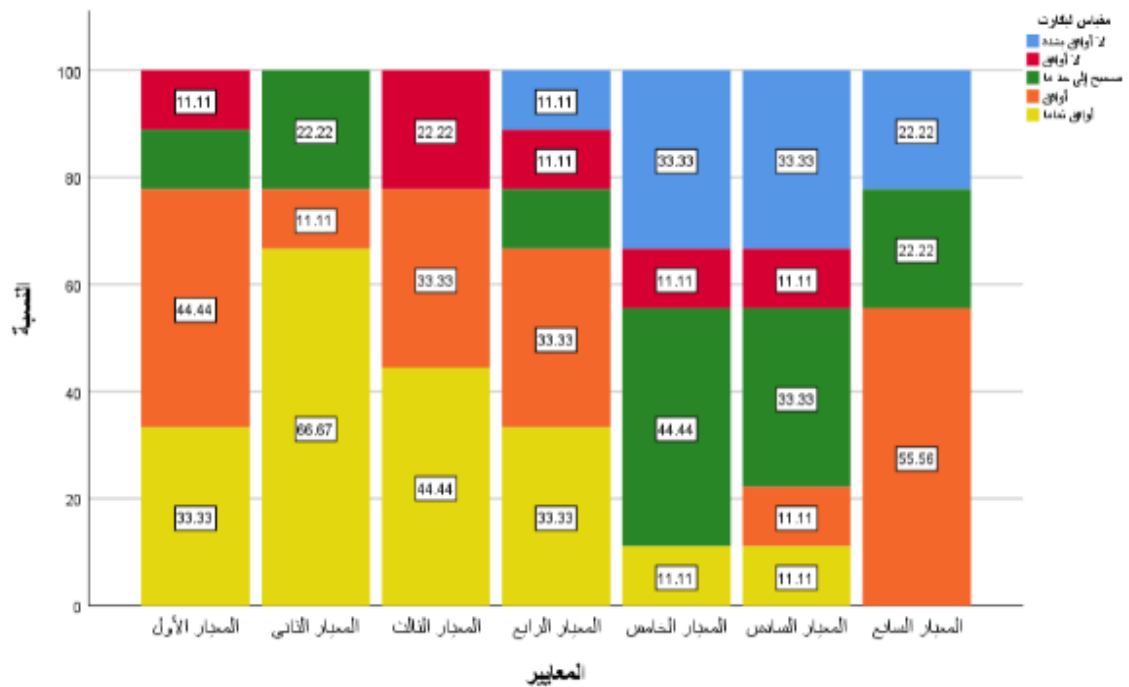
شكل (8): النسبة المئوية لمجور رضا الطلاب عن أعضاء هيئة التدريس

- رضا الطلبة عن الخدمات الأكاديمية:



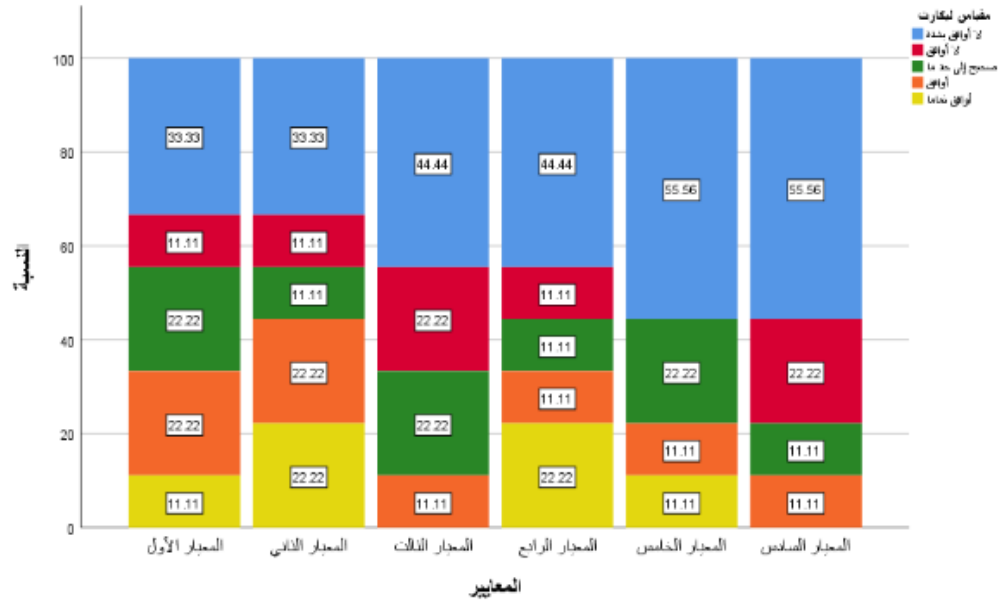
شكل (8): النسبة المئوية لمحور رضا الطلاب عن اعضاء هيئة التدريس

- رضا الطلبة عن خدمات العملية التعليمية:



شكل (8): النسبة المئوية لمحور رضا الطلاب عن اعضاء هيئة التدريس

- رضا الطلبة عن الخدمات المساندة للعملية التعليمية:



شكل (8): النسبة المئوية لمحور رضا الطلاب عن أعضاء هيئة التدريس

● ملخص لنتائج تقارير المقررات الدراسية

○ نقاط القوة

- التزام أعضاء هيئة التدريس بمفردات المقرر الدراسي بشكل عام كانت جيدة جداً. وتم تغطية أكثر من 90% منها.
- توفير نسخ ورقية لكافة المحاضرات وتسليمها إلى الجهة الخاصة بالتصوير بالجامعة.
- المراجع الدراسية متوفرة للطلاب لمعظم المقررات الدراسية.

○ نقاط الضعف

- تغيب بعض الطلاب عن المحاضرات خصوصاً خلال شهر رمضان المبارك.
- نقص الكادر التعليمي داخل القسم أدى إلى عدم التمكن من تدريس كافة المواد المتاحة بالبرنامج.
- عدم جاهزية المعمل واعطاء الجزء العملي بأكمله صورة للمقررات الدراسية.

● ملاحظات عامة

- لازال العمل على تجهيز المعمل الخاص بالقسم مستمراً ومن المتوقع البدء باستخدامه خلال الفصل الدراسي لعام

2024

● التوصيات:-

1. إعداد مراسلة للإعلان عن الحاجة لموظفة بالقسم لإدارة وتنظيم العمل المكتبي.

أ. مصطفى العيسوي

رئيس قسم علم البيئة والموارد الطبيعية